

SATMAT

Flexibilná škárovacia malta bez piesku – CG2 WA

Popis výrobku / charakteristika

Kvalitná cementová škárovacia malta bez piesku so zníženou nasiakavosťou a so zvýšenou odolnosťou proti oteru triedy CG 2 WA podľa ČSN EN 13888. Používa sa na vyplnenie škár šírky 1–5 mm v obkladoch a dlažbách vo vnútornom a vonkajšom prostredí s požiadavkou na odolnosť voči znečisťovaniu napr. terasy, lodžie, kúpeľne, sprchy ai. Vyhovuje náročným prevádzkovým podmienkam.

Vlastnosti / výhody

- Na vnútorné aj vonkajšie použitie
- Odolné znečistenia, stálofarebné
- Vysoká oteruvzdornosť (W)
- Veľmi nízka nasiakavosť (A)
- Flexibilné
- Odolná poveternostným vplyvom
- Vynikajúca pevnosť v tlaku a ohybe aj pri pôsobení mrazu
- 5 základných odtieňov podľa vzorkovnice MAXX
- Spracovateľnosť až 120 min.

Oblasť použitia

- Na škáry od 1 mm do 5 mm
- Zimné záhrady, terasy, balkóny a lodžie
- Vhodná na plochy s podlahovým vykurovaním, sauny, kúpele, kúpeľne, sprchy a sprchové kúty
- Škárovanie mozaikových obkladov, spekané aj mrazuvzdorné dlažby a iné.
- Na škárovanie keramických obkladov a dlažieb

Klasifikácia

Technické údaje

	CG2 WA	podľa ČSN EN 13888
Základ	zmes cementu, vápenca, pomocných plnív, pigmentov a zušľachtujúcich chemických prísad	
Farba	podľa vzorkovnice	
Sypná hmotnosť	1 270±50 kg/m ³	
Objemová hmôt. čerstvé zmesi	1 775±50 kg/m ³	
Objemová hmotnosť zatvrdnutej zmesi	1 630±50 kg/m ³	
Doba spracovateľnosti	120 min	po namiešaní pri 20°C a 65% rel.vlhkosti
Aplikačná teplota	+ 5 / +30 °C	pre vzduch aj podklad
Tepelná odolnosť	-30 / +70 °C	po vytvrdnutí
Oteruvzdornosť	≤ 1000 mm ³	EN 12808-2
Pevnosť v ohybe po uložení za sucha	≥ 3,5 MPa	EN 12808-3 (požiadavka normy ≥ 2,5 MPa)
Pevnosť v ohybe po vystavení zmrazovacím cyklom	≥ 3,5 MPa	EN 12808-3 (požiadavka normy ≥ 2,5 MPa)
Pevnosť v tlaku po uložení za sucha	≥ 20 MPa	EN 12808-3 (požiadavka normy ≥ 15 MPa)
Pevnosť v tlaku po vystavení zmrazovacím cyklom	≥ 20 MPa	EN 12808-3 (požiadavka normy ≥ 15 MPa)
Zmrštenie	≤ 3,0 mm/m	EN 12808-4
Znížená nasiakavosť vodou po 30 min.	≤ 2 g	EN 12808-5
Znížená nasiakavosť vodou po 240 min.	≤ 5 g	EN 12808-5
Minimálna hĺbka škáry	4 mm	
Minimálna šírka škáry	1 mm	
Maximálna šírka škáry	5 mm	
Spotreba zámesovej vody	27 až 29 %	na škárovanie stierkou alebo škárovacím vrecom
Spotreba	H 0,5 kg/m ²	obklad formátu 15x15 cm

SATMAT

Flexibilná škárovacia malta bez piesku – CG2 WA

Obmedzenie

Nie je vhodná na použitie za priameho slnečného žiarenia. Nutné chrániť pred rýchlym vysušením. Pri teplote pod +5 °C (vzduchu aj podkladu) a pri očakávaných mrazoch nepoužívať! Nie je vhodná pre chemicky agresívne prostredie (napr. chemické a potravinárske prevádzky s výskytom anorganických alebo organických kyselín, prevádzky so zvláštnym režimom dezinfekcie atď.).

Podklad

Povrchovo suché prvky nalepené dostatočne vyzretou lepiacou maltou alebo iným vhodným lepidlom. Podklad v škárach musí byť suchý, súdržný, zbavený všetkých nečistôt a prachu, olejov, solných a vápenných výkvetov, objemovo stabilizovaný. Preverte existenciu dilatčných škár v podklade a zaistite ich priznanie v obklade rovnako ako možnosť obvodovej dilatácie v súlade s požiadavkami projektu alebo technických noriem.

Príprava na škárovanie

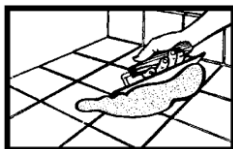
Pripravte si riadne čisté murárske škárovacie náradie, čistú nádobu na rozmiešanie hmoty, gumovú stierku, vedro na vodu a špongiu. **Pri spracovaní je nutná teplota prostredia, podkladu i kladených prvkov od +5°C do +30°C.**

Rozmiešanie zmesi

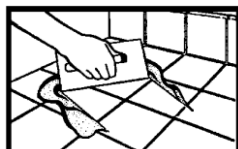
Premiešajte zmes na sucho. Rozmiešajte suchú zmes SATMAT s čistou studenou vodou spĺňajúcou STN EN 1008 v pomere 0,27 – 0,29 lit. studenej vody na 1 kg suchej zmesi (tj. 1,35 – 1,45 lit. vody na 5 kg balenia a 5, 4 – 5,8 lit. vody na 20 kg balenia). Pri použití rotačného miešadla neprekračujte 200 otáčok za minútu. Vrtuľu miešadla držte stále pod hladinou (zabráňte primiešaniu vzduchu). Zamiešanú zmes nechajte 10 minút odležať a znovu premiešajte. Ideálna konzistencia na škárovanie obkladu alebo dlažby je tuhšia, pastovitá hmota. Vyvarujte sa predávkovania vody, znížite kvalitu škárovacej malty a ovplyvníte jej farebný odtieň! Doba spracovania rozmiešanej zmesi je približne 2 hodiny, táto doba je ovplyvnená teplotou a vlhkosťou okolitého vzduchu aj podkladu a ďalej vodným súčiniteľom rozmiešanej zmesi.

Škárovanie – celoplošné škárovanie pri plne glazovaných povrchoch obkladových prvkov

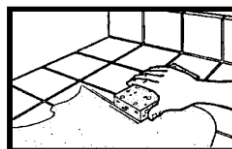
Rozotrite a natlačte zmes do škár za pomoci tvrdšej gumovej stierky. Stierku vedte v uhle 45° a šikmo k škáram. To umožní úplne vyplniť škáru pri súčasnom odstraňovaní prebytočného materiálu z povrchu dlaždíc. Po úvodnom zaschnutí cca 10 až 20 min (závisí od podmienok na stavbe) vykonajte konečnú úpravu škáry, očistite povrch dlaždíc vlhkou, často vymývanou špongiou. Povlak vytvorený na povrchu obkladov po úplnom zaschnutí škárovacej hmoty odstráňte suchou handrou. Nerozmývajte prebytočnú škárovaciu hmotu vodou – môžete negatívne ovplyvniť výsledný farebný odtieň škáry povrchovým vymytím pigmentu a značne sťažiť čistenie poréznych povrchov v dôsledku vplavenia farbiva do týchto pórov. Pri miešaní s vodou farba zmesi stmavne. Konečný odtieň sa môže oproti vzorkovnici ľahko zmeniť v dôsledku rôznej pórovitosti použitých dlaždíc.



Natlačte maltu do škár diagonálne pomocou gumovej stierky pod uhlom 45° k povrchu dlažby/obkladu.



Odstráňte prebytočnú maltu hranou stierky. Počkajte 10–20 minút.



Očistite zostávajúcu maltu tvrdšou špongiou. Pre dôkladné čistenie vypláchnite a vytlačte vodu z huby počas čistenia.



Vyčkajte zaschnutie škárovacej malty. Vyleštite mäkkou, suchou handrou celý povrch.

SATMAT

Flexibilná škárovacia malta bez piesku – CG2 WA

Upozornenie

Počas aplikácie a po aplikácii je nutné škárované murivo či obkladový pásik chrániť najmä pred rýchlym vysušením, vysokými alebo nízkymi teplotami, vetrom, pred pôsobením dažďa, vysokej vzdušnej vlhkosti, mrazu, priameho slnečného žiarenia a pod. Chrániť škáry pred vplyvom klimatických podmienok je nutné cca 7 – 10 dní.

Nadmerné množstvo zámesovej vody pri miešaní škárovacej hmoty a rovnako tak príliš intenzívne vymývanie škár môže spôsobiť sadnutie plniva a ovplyvniť výslednú pevnosť a kvalitu aj vzhľad škár. Rovnako vysoká vlhkosť pod obklady, nerovnomerné dávkovanie vody a rozdielne podmienky pri vysychaní môžu zapríčiniť odchýlky vo farbách škárovacej hmoty. Farebný odtieň škárovacej hmoty sa môže líšiť od farby etikety umiestnenej na obale výrobku. Odporúčame vyberať podľa danej vzorkovnice.

Pri veľkých plochách je nevyhnutné pre všetky zámesi dodržiavať rovnaký zvolený pomer zámesovej vody! Rovnako pri veľkých plochách, vzhľadom na možné drobné odchýlky vo farebných odtieňoch, odporúčame spracovanie škárovacej hmoty, pokiaľ možno vždy s rovnakým číslom šarže uvedenom na každom obale.

Obsahuje cement a pri zmiešaní s vodou reaguje alkalicky.

Nepoužívajte čistiace prostriedky, ktoré majú intenzívny farebný odtieň.

Dodatočné pridávanie akýchkoľvek prísad, kameniva alebo spojiva k hotovej zmesi alebo jej preosievanie je nepripustné. Pri práci so škárovacou hmotou chráňte okolité plochy proti znečisteniu. V prípade lepenia obkladov bez povrchovej úpravy (glazúry) napr. prírodného kameňa ako bridlice, pieskovec a podobne ťažko čistiteľný povrch je nevyhnutné dbať na zvýšenú opatrnosť pri škárovaní, aby nedošlo k ich postriekaniu. Škárovaciu hmotu z týchto plôch je možné odstrániť veľmi ťažko a iba mechanicky.

Neručíme za škody vzniknuté nesprávnym použitím výrobku.

Škárovacie malty obsahujú veľmi jemné farbivá, ktoré môžu znečistiť a zafarbiť porézne materiály a povrchy. Podľa doterajších skúseností je najrizikovejšia červenohnedá farba. Pri pochybách o vlastnostiach povrchu dlaždíc (neglazované) vykonajte vopred skúšku čistenia na vzorke zmesi a konkrétne dlaždice.

Čistenie

Materiál: ihneď vodou.

Ruky: mydlo a voda, reparačný krém na ruky.

Balenie

PAP krabica 2,5 kg a 5 kg, Papierové vrecia s PE vložkou 20 kg / 1 paleta - 48 vriec / 960kg.

Skladovateľnosť

Minimálna doba skladovateľnosti je 12 mesiacov (vrece 20 kg) a 18 mesiacov (krabica 2,5 kg a 5 kg) od dátumu výroby uvedenej na obale. Skladujte v krytých skladoch v suchom prostredí na palete alebo drevenom rošte v pôvodnom neporušenom obale, pri teplotách +5°C až 25°C.

Platnosť TL č. 10

Aktualizované dňa: 05.01.2021

Číslo vydania: 7

Výrobok v záručnej dobe zodpovedá uvedenej klasifikácii a výrobnému etalónu. Informácie a poskytnuté údaje v tomto technickom liste spočívajú na našich dlhodobých skúsenostiach, výskume, vývoji, objektívnom testovaní a praktickým používaním daného výrobku. Predpokladáme, že sú spoľahlivé a zodpovedajú najnovším poznatkom. Napriek tomu firma nemôže poznať najrôznejšie použitie, kde a za akých podmienok bude výrobok použitý v stavbe, ani poznať plánované metódy aplikácie, preto neposkytuje za žiadnych okolností záruku nad rámec uvedených informácií, bez predbežnej konzultácie s technickým oddelením spoločnosti. Vyššie uvedené údaje sú iba všeobecnej povahy. Každý užívateľ je povinný sa presvedčiť o vhodnosti použitia vlastnými skúškami.